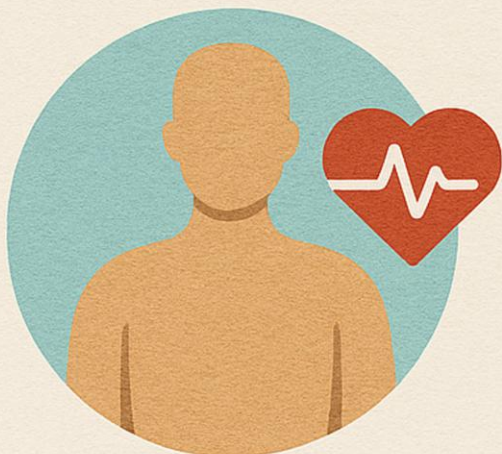




INTELIGENTNE SPECJALIZACJE WARMII I MAZUR



Zarząd Województwa Warmińsko-Mazurskiego

**Raport nt. spełnienia przez Województwo Warmińsko-Mazurskie
warunku podstawowego 1.1 „Dobre zarządzanie krajową
lub regionalną strategią inteligentnej specjalizacji”**

Stan na koniec 2024 r.

Wprowadzenie

Podstawy prawne

Dostęp do funduszy europejskich w perspektywie finansowej 2021–2027 jest uzależniony od spełnienia tzw. „warunków podstawowych” określonych w *Rozporządzeniu Parlamentu Europejskiego i Rady (UE) 2021/1060 z dnia 24 czerwca 2021 r. ustanawiającym wspólne przepisy dotyczące Europejskiego Funduszu Rozwoju Regionalnego, Europejskiego Funduszu Społecznego Plus, Funduszu Spójności, Funduszu na rzecz Sprawiedliwej Transformacji Europejskiego Funduszu Morskiego, Rybackiego i Akwakultury, a także przepisy finansowe na potrzeby tych funduszy oraz na potrzeby Funduszu Azylu, Migracji i Integracji, Funduszu Bezpieczeństwa Wewnętrznego i Instrumentu Wsparcia Finansowego na rzecz Zarządzania Granicami i Polityki Wizowej* („Rozporządzenie ogólne”).

Jednym z kluczowych warunków, mających wpływ na efektywne pozyskiwanie i wydatkowanie funduszy w Województwie Warmińsko-Mazurskim, jest spełnienie warunku podstawowego 1.1 „Dobre zarządzanie krajową lub regionalną strategią inteligentnej specjalizacji”. W przypadku jego niespełnienia Komisja Europejska może wstrzymać refundację wydatków związanych z **Celem Polityki 1 Bardziej konkurencyjna i inteligentna Europa dzięki wspieraniu innowacyjnej i inteligentnej transformacji gospodarczej oraz łączności cyfrowej (CP 1)** aż do momentu potwierdzenia zgodności przez państwo członkowskie i Komisję Europejską.

W trakcie przygotowań do realizacji *programu regionalnego Fundusze Europejskie dla Warmii i Mazur na lata 2021 – 2027 (FEWiM 2021-2027)* przeprowadzona została samoocena spełnienia warunku 1.1, zgodnie z siedmioma kryteriami określonymi przez Komisję Europejską. Wyniki tej analizy zostały ujęte w przygotowanym przez Departament Polityki Regionalnej Urzędu Marszałkowskiego Województwa Warmińsko-Mazurskiego w Olsztynie **„Raporcie z wypełniania przez Województwo Warmińsko-Mazurskie warunku podstawowego w ramach Celu Polityki 1 Bardziej inteligentna Europa dzięki wspieraniu innowacyjnej i inteligentnej transformacji”**. Dokument ten stanowił podstawę do negocjacji z Komisją Europejską, które zakończyły się w 2022 roku zatwierdzeniem programu *FEWiM 2021–2027*. Decyzja wykonawcza Komisji Europejskiej potwierdziła oficjalne spełnienie kryteriów warunku 1.1.

Monitoring i Raportowanie

W świetle przepisów Rozporządzenia ogólnego, spełnienie warunku podstawowego 1.1 musi być utrzymywane przez cały okres obowiązywania perspektywy finansowej 2021-2027. Województwo Warmińsko-Mazurskie jest zobowiązane do monitorowania potencjalnych zmian mogących wpłynąć na realizację strategii inteligentnych specjalizacji oraz do regularnego raportowania tych informacji Komisji Europejskiej. Ciałem odpowiedzialnym za „analizę i spełnianie warunków podstawowych i ich stosowanie przez cały okres programowania” jest Komitet Monitorujący program regionalny FEWiM 2021-2027, który corocznie otrzymuje raporty z bieżącej oceny stopnia realizacji warunku 1.1, co pozwala na skuteczny nadzór nad jego wypełnieniem i identyfikację ewentualnych wyzwań w zarządzaniu strategią.

Metodyka

Raport za rok 2024 nt. spełnienia przez Województwo Warmińsko-Mazurskie warunku podstawowego 1.1 „*Dobre zarządzanie krajową lub regionalną strategią inteligentnej specjalizacji*” (zwany dalej Raportem), został opracowany na podstawie:

- zapisów programu regionalnego Fundusze Europejskie dla Warmii i Mazur na lata 2021–2027 (rozd. 4)¹,
- danych o działaniach i inicjatywach realizowanych przez Departament Polityki Regionalnej oraz inne departamenty Urzędu Marszałkowskiego Województwa Warmińsko-Mazurskiego w Olsztynie, a także Biuro Regionalne Województwa Warmińsko-Mazurskiego w Brukseli,
- informacji uzyskanych od kluczowych instytucji regionalnych odgrywających istotną rolę w kształtowaniu i wspieraniu rozwoju innowacyjności oraz inteligentnych specjalizacji,
- danych pozyskanych na potrzeby monitorowania realizacji *Strategii rozwoju województwa Warmińsko-Mazurskie 2030. Strategia rozwoju społeczno-gospodarczego* oraz inteligentnych specjalizacji województwa warmińsko-mazurskiego.

Spełnienie warunku

Przeprowadzona analiza wykazała, że **Województwo Warmińsko-Mazurskie spełnia warunek podstawowy 1.1**. Proces samooceny, uwzględniający analizę wszystkich siedmiu kryteriów ustalonych przez Komisję Europejską, potwierdził wysoką jakość zarządzania strategią inteligentnych specjalizacji oraz skuteczność mechanizmów jej wdrażania. Szczegółowe wyniki oceny, wraz z tabelarycznym zestawieniem rezultatów, przedstawiono w dalszej części raportu.

¹ W Rozdz. 4 przedstawiono najważniejsze dane z raportu przedłożonego Komisji Europejskiej w 2022 r. (potwierdzającego spełnienie przez region warunku 1.1.),

Kryteria warunku	Spełnienie kryteriów warunku na poziomie regionalnym
1. Aktualna analiza wyzwań związanych z upowszechnianiem innowacji oraz cyfryzacją	<p>„W procesie aktualizacji Strategii rozwoju społeczno-gospodarczego <i>Warmińsko Mazurskie 2030</i>², będącej efektem współpracy przedstawicieli różnych środowisk, opracowano diagnozę strategiczną województwa uwzględniającą m.in. potencjał innowacyjny, przedsiębiorczość, cyfryzację regionu. Kluczowe wnioski wraz z analizą SWOT oraz wyzwaniami, przed jakimi stoi region zawarto w dokumencie. Wśród słabych stron wymienia się m.in. niską konkurencyjność gospodarczą i innowacyjność, deficyty współpracy oraz kadrowe. Na tej podstawie przyjęto działania, które mają przyczynić się do rozwoju IS poprzez m.in. wzrost przedsiębiorczości, innowacyjności, cyfryzacji, aktywności zawodowej w regionie. Kładą one szczególny nacisk na konieczność stałego zaangażowania i współpracę różnych środowisk interesariuszy.</p> <p>Każda aktualizacja Strategii poprzedzona jest badaniami, w tym ewaluacją dotychczas prowadzonej polityki rozwoju, co też zostało wykonane.</p> <p>Ponadto realizowane są cykliczne badania” *</p> <p>2024 r.:</p> <p>Nie uległy zmianie dokumenty strategiczne. Realizacja polityki inteligentnych specjalizacji prowadzona jest zgodnie ze Strategią rozwoju społeczno-gospodarczego <i>Warmińsko Mazurskie 2030</i>. Funkcjonują 4 inteligentne specjalizacje województwa warmińsko-mazurskiego: Żywność Wysokiej Jakości, Drewno i Meblarstwo, Ekonomia Wody, Zdrowe Życie. Zaktualizowana Strategia, umożliwia wyłonienie nowych inteligentnych specjalizacji (IS) poza zdefiniowanymi w dokumencie, zgodnie z „<i>Zasadami identyfikacji inteligentnych specjalizacji województwa warmińsko-mazurskiego</i>”.</p> <p>Działania:</p> <ul style="list-style-type: none"> Wojewódzki Urząd Pracy (WUP) w Olsztynie zrealizował badanie „Barometr zawodów” diagnozujące zapotrzebowanie na pracowników w wybranych grupach zawodów. Badanie wykazało, że w 2025 r. zawodami deficytowymi na regionalnym rynku pracy będą w dużej mierze zawody z IS Zdrowe Życie (m.in. fizjoterapeuci i masażyści, pielęgniarki i położne, lekarze, psycholodzy i psychoterapeuci). Brakować będzie również kucharzy [IS Ekonomia wody]. Przyjęty został Warmińsko-Mazurski Program Rozwoju Ekonomii Społecznej na lata 2023-2030. W przedmiotowym dokumencie w Analizie SWOT w mocnych stronach regionu wskazano



² zw. dalej „Strategią”

* Wyciąg z programu regionalnego Fundusze Europejskie dla Warmii i Mazur na lata 2021 – 2027, rozdział 4

	<p>(w istniejących i nowych obszarach potencjalnego rozwoju) m.in. kluczowe sfery rozwoju, nową inteligentną specjalizację dotyczącą zdrowia.</p> <ul style="list-style-type: none"> • Przeprowadzono badanie potrzeb promocyjnych firm z branż związanych z IS w ramach projektu "Promocja gospodarcza Warmii i Mazur 2024+", zrealizowane na zlecenie Województwa Warmińsko-Mazurskiego. • Samorząd Województwa udzielał stypendiów studentom deficytowych specjalizacji kierunku lekarskiego, do których zaliczają się: psychiatria, psychiatria dzieci i młodzieży, geriatria, onkologia kliniczna, neurologia, neurologia dziecięca oraz medycyna ratunkowa. Działanie to może znacząco wpłynąć na liczbę specjalistów w regionie, co może przyczynić się do rozwoju inteligentnych specjalizacji w województwie.
<p>2. Istnienie właściwej regionalnej lub krajowej instytucji lub podmiotu odpowiedzialnego za zarządzanie strategią inteligentnej specjalizacji</p>	<p>„Samorząd Województwa prowadzi politykę rozwoju województwa warmińsko-mazurskiego, w tym w zakresie przedsiębiorczości oraz innowacyjności. Departament Polityki Regionalnej Urzędu Marszałkowskiego koordynuje proces formułowania Strategii obejmującej również politykę opartą na IS regionu. W proces jej realizacji zaangażowane są inne departamenty Urzędu oraz podmioty zewnętrzne. Proces wdrażania IS województwa tj. zarządzanie, monitoring, ewaluację i aktualizację koordynuje Biuro Przedsiębiorczości Departamentu Polityki Regionalnej. Istotną rolę w procesie rozwoju polityki innowacyjności pełnią również ciała doradcze Zarządu Województwa. Należą do nich m.in. Regionalny Komitet Sterujący ds. Regionalnej Strategii Innowacyjności zrzeszający podmioty ze środowiska nauki, edukacji, biznesu, administracji i otoczenia biznesowego oraz Warmińsko-Mazurskie Forum Terytorialne reprezentowane przez przedstawicieli różnych środowisk (w tym nauki, biznesu, edukacji, kultury, instytucji pozarządowych, jednostek samorządu terytorialnego, instytucji otoczenia biznesu). Komitet aktywnie uczestniczy w procesie wyboru i wdrażania IS.” *</p> <p>2024 r.: System zarządzania IS nie uległ zmianom. Działania:</p> <ul style="list-style-type: none"> • Odbyło się posiedzenie Regionalnego Komitetu Sterującego ds. Regionalnej Strategii Innowacyjności. • Odbyły się 2 posiedzenia Warmińsko-Mazurskiego Forum Terytorialnego.



* Wyciąg z programu regionalnego Fundusze Europejskie dla Warmii i Mazur na lata 2021 – 2027, rozdział 4

<p>3. Narzędzia monitorowania i ewaluacji w celu pomiaru realizacji celów strategii</p>	<p>„System monitorowania Strategii został opisany w Strategii rozwoju społeczno-gospodarczego Warmińsko Mazurskie 2030 (Rozdział 10). Za koordynację procesu odpowiada Departament Polityki Regionalnej Urzędu. Uczestnikami systemu monitoringu są najważniejsze instytucje, partnerstwa oraz interesariusze, którzy aktywnie biorą udział w całym procesie. Oprócz ogólnego Raportu z monitorowania Strategii rozwoju przygotowywany jest szczegółowy nt. IS. Monitoring IS obejmuje trzy poziomy:</p> <ul style="list-style-type: none"> • I: monitorowanie wzrostu konkurencyjności Warmii i Mazur osiąganą przez rozwój IS • II: monitorowanie rozwoju IS Warmii i Mazur • III: monitorowanie oddziaływania wsparcia udzielanego IS <p>Raporty z monitorowania IS są omawiane z interesariuszami, publikowane i rozpowszechniane w cyklu rocznym. Dotychczas sporządzonych zostało 7 opracowań. Prowadzony jest także kwartalny monitoring aktywności podmiotów z obszarów IS. Pozyskiwane dane uzupełniane są również wynikami badań ewaluacyjnych w obszarze gospodarki i innowacyjności. Powyższy proces będzie kontynuowany w kolejnych latach. Ewaluacja zostanie przeprowadzona co najmniej raz w procesie zarządzania IS, a także ex-post.” *</p> <p>2024 r.: System monitorowania i ewaluacji IS nie uległ zmianie. Działania:</p> <ul style="list-style-type: none"> • Zarząd Województwa zatwierdził „<i>Raport z monitorowania inteligentnych specjalizacji województwa warmińsko-mazurskiego za rok 2024</i>”. (https://bu.warmia.mazury.pl:7123/sharing/dgGhQyOuz). • Odbyło się posiedzenie Regionalnego Komitetu Sterującego ds. Regionalnej Strategii Innowacyjności (omówiono m.in. Raport z monitorowania IS oraz przeprowadzono dyskusję i wypracowano rekomendację nt. propozycji nowej IS pn. „Automatyzacja i cyfryzacja”, zgłoszonej w ramach procesu przedsiębiorczego odkrywania). • WUP w Olsztynie prowadził monitoring planowanych zwolnień grupowych, (wcześniej ukierunkowany głównie na branżę drzewno-meblarską (IS „Drewno i meblarstwo”), obecnie obejmujący również inne sektory. Dane publikowane są przez WUP w cyklicznych informacjach o sytuacji na rynku pracy. • Centrum Obsługi Inwestorów i Eksporterów (COIE) tut. Urzędu prowadziło monitoring mediów dzięki któremu generowane były bieżące informacje z obszaru 4 IS. • Uniwersytet Warmińsko-Mazurski (UWM) monitorował gospodarcze wykorzystanie aparatury B+R, zakupionej w ramach projektów
---	---



* Wyciąg z programu regionalnego Fundusze Europejskie dla Warmii i Mazur na lata 2021 – 2027, rozdział 4

	<p>finansowanych z RPO Warmia Mazury 2014-2020, tj. „Innowacyjność technologii żywności wysokiej jakości” oraz "Konsorcjum Badań na rzecz Środowiska i Innowacyjnych Technologii Żywności EnFoodLife" (dot. IS Żywność Wysokiej Jakości). Raporty sporządzane są raz do roku.</p>
<p>4. Funkcjonowanie współpracy z zainteresowanymi stronami („proces przedsiębiorczego odkrywania”)</p>	<p>„Proces formułowania IS został zapoczątkowany w 2010 r. IS określone zostały po raz pierwszy w 2013 r. w strategii województwa. W zaktualizowanej w 2020 r. Strategii w następstwie konsultacji społecznych oraz dyskusji z przedstawicielami sektora gospodarczego i naukowego, potwierdzono słuszność dokonanego wyboru IS, określone zostały założenia przedsiębiorczego odkrywania. Ponadto Zarząd Województwa przyjął „Zasady identyfikacji inteligentnych specjalizacji województwa warmińsko-mazurskiego”. Proces identyfikacji kolejnych IS oparty jest na podejściu oddolnym, w którym inicjatywa pozostaje po stronie interesariuszy (stąd w sierpniu 2022 r. wyłoniona została czwarta IS pn. „Zdrowe Życie”). W sierpniu 2022 r. wyłoniono Operatora dla każdej z trzech IS. Ich rolą jest wsparcie procesu przedsiębiorczego odkrywania poprzez poszukiwanie „nowych przewag” i stymulowanie rozwoju IS wśród ich interesariuszy.” *</p> <p>2024 r.: Kontynuowana była współpraca z zainteresowanymi podmiotami oraz realizowane były następujące działania:</p> <ul style="list-style-type: none"> W ramach procesu przedsiębiorczego analizowana była propozycja przyjęcia nowej IS „Automatyzacja i Cyfryzacja”, zgodnie z „Zasadami identyfikacji inteligentnych specjalizacji województwa warmińsko-mazurskiego”. W świetle niejednoznacznych, rozbieżnych ocen niezależnych ekspertów, zawartych informacji w koreferacie do recenzji ekspertów i eksperckiej recenzji Programu Rozwoju Sektora „Automatyzacja i Cyfryzacja” oraz negatywnej rekomendacji Regionalnego Komitetu Sterującego ds. Regionalnej Strategii Innowacyjności Województwa Warmińsko-Mazurskiego, Zarząd Województwa Warmińsko-Mazurskiego w październiku 2024 r. podjął uchwałę w sprawie nieprzyjęcia propozycji inteligentnej specjalizacji województwa warmińsko-mazurskiego pn. „Automatyzacja i Cyfryzacja”. Samorząd Województwa Warmińsko-Mazurskiego zainicjował działanie Forum Współpracy Instytucji Otoczenia Biznesu Warmii i Mazur (IOB) mające na celu m.in. integrację IOB, wymianę informacji, doświadczeń i tym samym budowę skutecznego ekosystemu wsparcia dla przedsiębiorstw. Stąd zorganizowane zostało dwudniowe



* Wyciąg z programu regionalnego Fundusze Europejskie dla Warmii i Mazur na lata 2021 – 2027, rozdział 4

	<p>wydarzenie przez Urząd Marszałkowski Województwa Warmińsko-Mazurskiego w Olsztynie we współpracy z Polską Agencją Rozwoju Przedsiębiorczości, Wydziałem Nauk Ekonomicznych Uniwersytetu Warmińsko-Mazurskiego oraz Warmińsko-Mazurską Specjalną Strefą Ekonomiczną S.A. Skierowane było ono głównie do instytucji otoczenia biznesu (do udziału zaproszono również jednostki samorządu terytorialnego). Pierwszego dnia, oprócz prezentacji nt. Polskiej Strefy Inwestycji, klastrów i polityki klastrowej w Polsce oraz doświadczeń samorządu lokalnego z utworzenia i współpracy z klastrem, uczestnicy odbyli wizytę studyjną w nowej siedzibie Instytutu Rozrodu Zwierząt i Badań Żywności (IRZiBŻ) PAN w Olsztynie (dofinansowanej ze środków RPO WiM 2014 – 2020) i zapoznali się m.in. z koncepcją wykorzystania gospodarczego powstałej infrastruktury. Ponadto zaprezentowana została bogata oferta jednostki w zakresie realizowanych inicjatyw, w tym m.in. projektów partnerskich, finansowanych m.in. z programów europejskich. Drugi dzień koncentrował się głównie na dyskusji nt. usprawnienia koordynacji działań regionalnych IOB, budowania trwałych relacji między instytucjami oraz networkingu w celu zwiększenia efektywności systemu wspierającego przedsiębiorców i ekosystem innowacji w regionie.</p> <p>W wydarzeniu udział wzięło 76 osób, reprezentujących 46 instytucji.</p> <ul style="list-style-type: none"> • WUP w Olsztynie we współpracy z regionalnymi szkołami, Zakładem Doskonalenia Zawodowego, służbami mundurowymi, Bankiem Żywności w Olsztynie, instytucjami rynku pracy i lokalnymi pracodawcami, zorganizował „Miasteczko zawodów” – wydarzenie promujące zawody istotne dla IS „Zdrowe Życie” (fizjoterapeuta i masażysta, opiekun osób starszych, opiekun medyczny), IS „Drewno i meblarstwo” (stolarz, technik technologii drewna) oraz IS „Ekonomia Wody” (kucharz, kelner, cukiernik). Wydarzenie nie tylko popularyzowało kształcenie w zawodach odpowiadających potrzebom innowacyjnego rynku pracy, lecz także stanowiło okazję do nawiązania bezpośrednich kontaktów między młodzieżą a potencjalnymi pracodawcami. • Zorganizowano 4 cykliczne spotkania informacyjno-networkingowe „BIZNES WIR” – w każdym spotkaniu wzięło udział ok. 120 przedstawicieli firm z sektora MŚP (w tym z IS). Spotkania nastawione były na wymianę wiedzy i doświadczeń, wspierając proces przedsiębiorczego odkrywania, integrując różne środowiska. • COIE brało udział w wydarzeniach dedykowanych m.in. przedsiębiorcom z regionu, gdzie ekspertki COIE udzielały informacji na temat narzędzi wsparcia dla firm. Ponadto prowadzono konsultacje z obsługi mediów społecznościowych i strategii marki. W spotkaniach brali udział mikroprzedsiębiorcy w początkowej fazie rozwoju, którym zależało na optymalizacji działań, diagnozie przewag
--	---

	<p>konkurencyjnych i sukcesywnym zwiększaniu swojej pozycji na rynku. Wśród obsługiwanych firm, obecne były podmioty z sektorów IS.</p> <ul style="list-style-type: none"> • Odyła się wizyta studyjna z udziałem przedstawicieli Komisji Europejskiej, którzy poznali wybrane inicjatywy i projekty rozwijane przy współpracy samorządu, przedsiębiorców oraz instytucji otoczenia biznesu. Pierwszego dnia wizyty goście spotkali się w Olsztyńskim Parku Naukowo-Technologicznym, gdzie zaprezentowano innowacyjne rozwiązania lokalnych firm w dziedzinie robotyki, wirtualnej rzeczywistości i systemów dronowych. Drugiego dnia delegacja odwiedziła Mazurskie Centrum Bioróżnorodności i Edukacji Przyrodniczej w Urwiłcie, a trzeciego – jeden z przedstawicieli Komisji spotkał się z pracownikami Banku Żywności w Olsztynie. • Prowadzono serwisy internetowe: <ul style="list-style-type: none"> – „<i>Invest in Warmia and Mazury</i>”, z informacjami gospodarczymi z Warmii i Mazur, którego celem jest promocja gospodarcza województwa. W ramach serwisu wyodrębniony jest również dział poświęcony inteligentnym specjalizacjom (https://invest.warmia.mazury.pl/); – „<i>Platforma Przedsiębiorczości Warmii i Mazur</i>”, na której w jednym miejscu prezentowane są najważniejsze informacje w obszarze przedsiębiorczości, w celu wsparcia współpracy między interesariuszami ekosystemu gospodarczego. Serwis zawiera również dział tematyczny poświęcony inteligentnym specjalizacjom (https://biznes.warmia.mazury.pl/). • IRZiBŻ PAN w Olsztynie zrealizował liczne projekty badawcze w konsorcjach z lokalnymi przedsiębiorstwami (np. „Laboratorium Galenowe” Sp. z o.o.) oraz innymi ośrodkami naukowymi, stwarzając przestrzeń do wymiany wiedzy i doświadczeń w obszarze IS „Żywność wysokiej jakości” i „Zdrowe życie”. Dzięki temu zacieśnia się współpraca między nauką a biznesem, co przekłada się na rozwijanie innowacyjnych rozwiązań produktowych (np. żywność funkcjonalna, produkty pszczele o wzmocnionych właściwościach) oraz wspólne wypracowywanie nowych koncepcji rozwojowych i badawczych. • IRZiBŻ PAN w Olsztynie angażował się także w inicjatywy edukacyjne i popularyzatorskie, umożliwiające wymianę wiedzy i doświadczeń między naukowcami, przedsiębiorcami, uczniami oraz społecznością lokalną. Zorganizowano m.in. warsztaty DeepTech Revolution in AgriFood (EIT Food), konferencję popularnonaukową „Jak jeść, by zdrowo żyć – czy każda dieta jest dla Ciebie?”, a także Dni Kariery z FoodEducators w stacji badawczej w Popielnie. Uczestnikom przybliżano najnowsze osiągnięcia naukowe w dziedzinie żywności wysokiej jakości i zdrowego życia, a jednocześnie zachęcano do wymiany opinii, identyfikowania potrzeb i generowania nowych
--	--

	<p>pomysłów rozwojowych. Dzięki temu Instytut skutecznie wspierał proces przedsiębiorczego odkrywania w regionie, budując sieć interakcji między różnymi grupami interesariuszy i przekładając wyniki badań na inspirujące działania praktyczne.</p> <ul style="list-style-type: none"> • Miasto Olsztyn opracowało Program wdrożeniowy dla Strategii Rozwoju Miasta - Olsztyn 2030+. Dokument określa kierunki, które mają zapewnić zrównoważony rozwój oraz najwyższą jakość życia mieszkańców. W ramach strategii powstaną m.in. projekty inkubacyjne i akceleracyjne wspierające inteligentne specjalizacje w regionie. <p>Samorząd Województwa Warmińsko-Mazurskiego realizuje projekt pt. Promocja gospodarcza Warmii i Mazur 2024+ finansowany ze środków FEWIM 2021-2027, którego głównym celem jest wsparcie MŚP z Warmii i Mazur w umiędzynarodowieniu oraz wzrost bezpośrednich inwestycji zewnętrznych w regionie. W projekcie przewidziano działania proeksportowe skierowane do sektora MŚP na Warmii i Mazurach z różnych branż, z uwzględnieniem inteligentnych specjalizacji. W ramach projektu podejmowane były m.in. następujące działania:</p> <ul style="list-style-type: none"> • Zorganizowano dwa spotkania informacyjne „Start do eksportu dla sektora MŚP” z udziałem ekspertów ds. eksportu. Wydarzenia adresowane były do małych i średnich przedsiębiorstw z Warmii i Mazur, które planowały lub dopiero rozpoczynały działania eksportowe. Głównym celem było wsparcie firm w procesie internacjonalizacji, co przekłada się na umacnianie konkurencyjności i rozwój inteligentnych specjalizacji w regionie. Każde spotkanie obejmowało część merytoryczną, pozwalającą na precyzyjne zdiagnozowanie potrzeb przedsiębiorstwa na wczesnym etapie eksportu, a także indywidualne konsultacje z ekspertem ds. eksportu w zakresie oceny potencjału eksportowego i możliwości wprowadzania produktów/usług na rynki zagraniczne. • Przeprowadzono dwa szkolenia z cyklu „Invest in Warmia and Mazury” skierowane do przedstawicieli jednostek samorządu terytorialnego z województwa warmińsko-mazurskiego. <p>pozostałe działania:</p> <ul style="list-style-type: none"> • Kontynuowane były prace nad dalszym rozwojem sieci „Dziedzictwo Kulinarne Warmia Mazury”, regionalnej marki służącej oznakowaniu produktów i potraw wytwarzanych na terenie naszego województwa, mających charakter żywności regionalnej, lokalnej, tradycyjnej poprzez rekrutację kolejnych podmiotów zewnętrznych. Z końcem 2024 r. sieć liczyła 60 członków. • Zorganizowano wydarzenia pod nazwą „Dziedzictwo Kulinarne Warmii i Mazur. Targi żywności regionalnej, naturalnej i tradycyjnej”. Celem głównym targów była promocja i rozwój sektora żywności regionalnej, tradycyjnej i naturalnej w województwie warmińsko-mazurskim.
--	--

	<ul style="list-style-type: none"> Miały miejsce konferencje rybackie, których celem było podnoszenie świadomości środowiska związanego z gospodarką wodną i rybactwem. W Jorze Wielkiej zorganizowana została konferencja pt. „Rybactwo - terażniejszość i perspektywy”. Stworzone zostało forum do wymiany poglądów o aktualnym stanie rybactwa, zagrożeniach i problemach w aspekcie środowiskowym. Uczestnicy konferencji poprzez udział w spotkaniu i wymianę doświadczeń w zakresie tej specjalistycznej wiedzy poszerzyli swoją świadomość ekologiczną dotyczącą ochrony i racjonalnego wykorzystania zasobów wodnych. Konferencja skierowana była do uprawnionych do rybactwa oraz i instytucji związanych z gospodarką wodną, rybactwem i ochroną przyrody.
<p>5. Działania mające na celu poprawę krajowych lub regionalnych systemów badań i innowacji, w stosownych przypadkach</p>	<p>„Niezbędne działania na rzecz poprawy regionalnego systemu badań i innowacji określa strategia rozwoju społeczno-gospodarczego regionu w ramach celu strategicznego: Inteligentna produktywność. Jego operacjonalizacja zawarta została w programie regionalnym na lata 2021-2027 <i>Fundusze Europejskie dla Warmii i Mazur (FEWiM 2021-2027)</i>, jako jeden z kierunków interwencji w ramach Celu Polityki 1. W regionie prowadzone są liczne inicjatywy i działania mające na celu stymulowanie współpracy i działalności w obszarze badań i innowacji, w tym m.in. w ramach:</p> <ul style="list-style-type: none"> RPO WiM 2014-2020, Europejskiej Sieci Współpracy Regionów w Zakresie Badań i Innowacji (ERRIN), inicjatyw podejmowanych przez 3 parki technologiczne: Olsztyński Park Naukowo-Technologiczny, Park Naukowo-Technologiczny w Ełku oraz Elbląski Park Technologiczny oraz Centrum Innowacji i Transferu Technologii Uniwersytetu Warmińsko-Mazurskiego w Olsztynie, IRZiBŻ, inicjatywy Centrum Obsługi Inwestorów i Eksporterów (COIE) w strukturach Urzędu, uruchomionego serwisu internetowego o tematyce gospodarczej pn. Platforma Przedsiębiorczości Warmii i Mazur.”* <p>2024 r.: Kontynuowano działania związane z poprawą krajowych lub regionalnych systemów badań i innowacji. Działania:</p> <ul style="list-style-type: none"> Województwo warmińsko-mazurskie zostało wyróżnione tytułem Regionalnej Doliny Innowacji (ang. Regional Innovation Valleys, RIV), który jest jednym z kluczowych elementów nowej Europejskiej Agendy Innowacji w obszarze zaawansowanych technologii. Tytuł ten został przyznany dzięki projektowi IT4EST elbląskiej firmy OPEGIEKA Sp. z o.o, finansowanemu z instrumentu Międzyregionalne Inwestycje



* Wyciąg z programu regionalnego Fundusze Europejskie dla Warmii i Mazur na lata 2021 – 2027, rozdział 4

	<p>w Innowacje, Instrument – I3, dla realizacji którego Województwo udzieliło poparcia. Projekt zakładał uruchomienie pierwszej w Unii Europejskiej platformy technologicznej wspierającej innowację na rzecz zrównoważonego rozwoju w leśnictwie.</p> <ul style="list-style-type: none"> • Ełcki Park Naukowo–Technologiczny, jako partner projektu realizowanego wspólnie z Gdańskim Parkiem Naukowo–Technologicznym, INTERIZON Pomorskim Klastrem ICT, EVOLUMA Klastrem Przemysłowym oraz EBN (European Business and Innovation Centre Network) zainicjował działania w ramach przedsięwzięcia „IOB INSPIRE – współpraca w rozwoju”. Projekt został dofinansowany z programu regionalnego FEWiM 2021–2027. Jego celem był rozwój kompetencji i profesjonalizacja usług świadczonych przez Ełcki Park Naukowo–Technologiczny, co umożliwiło sprawniejsze wsparcie firm działających w obszarach inteligentnych specjalizacji. Dzięki współpracy i wymianie doświadczeń z uznanymi instytucjami otoczenia biznesu, Park dążył do wzmocnienia lokalnego ekosystemu innowacji, przyczyniając się do wzrostu konkurencyjności i potencjału gospodarczego regionu. • Badania naukowe prowadzone w IRZiBŻ PAN wzmocniały regionalny system innowacji, m.in. poprzez opracowywanie i testowanie nowatorskich rozwiązań żywności funkcjonalnej, suplementów diety czy metod diagnostycznych w obszarze zdrowia. Instytut opublikował wyniki badań potwierdzające wpływ substancji bioaktywnych (np. betacyjaniny, antocyjany, polifenole) na profilaktykę chorób dietozależnych oraz z obszaru metabolizmu i zaburzeń płodności. Współpraca z NCBR przy projektach Nutritech i stałe uczestnictwo w krajowych oraz międzynarodowych konsorcjach badawczych powodują, że rezultaty prac naukowców Instytutu mogą być nie tylko wdrażane w gospodarce regionu Warmii i Mazur (np. opracowywanie nowych linii koncentratów spożywczych), ale też stanowią wkład w rozwój innowacji na poziomie krajowym i międzynarodowym. • Departament Europejskiego Funduszu Społecznego tut. Urzędu zrealizował projekt własny w ramach Krajowego Planu Odbudowy i Zwiększania Odporności (KPO) inwestycja A3.1.1: „Wsparcie rozwoju nowoczesnego kształcenia zawodowego, szkolnictwa wyższego oraz uczenia się przez całe życie”. W ramach przedsięwzięcia zaplanowano m.in. stworzenie nowoczesnego Centrum Rozwoju Kompetencji i wzmocnienie partnerstwa regionalnego ds. koordynacji usług doradczych (pilotaż WUP w Olsztynie) oraz wypracowanie dwóch modeli kompetencyjnych dla Inteligentnej Specjalizacji Zdrowe Życie (pilotaż Szkoła Policealna im. prof. Zbigniewa Religi). Ponadto projekt zakładał wypracowanie regionalnych rekomendacji w zakresie pakietowania usług rozwojowych inteligentnych specjalizacji oraz przygotowanie procesów certyfikacji firm szkoleniowych umożliwiających zaistnienie w Biurze Usług Rozwojowych.
--	--


	<ul style="list-style-type: none"> • WUP w Olsztynie zaktualizował wykaz zawodów, za które może być dokonywana refundacja wynagrodzeń i składek na ubezpieczenia społeczne młodocianych pracowników zatrudnionych na podstawie umowy o pracę w celu przygotowania zawodowego. Lista obejmuje również zawody związane z IS i jest konsultowana m.in. z organizacjami rzemieślniczymi, Kuratorium Oświaty, pracodawcami. • W ramach programu regionalnego FEWiM 2021 – 2027 ogłoszone zostały nabory na projekty pośrednio i bezpośrednio wspierające rozwój IS, w tym w zakresie infrastruktury badawczo-rozwojowej związanej z IS. • Uniwersytet Warmińsko Mazurski, w ramach naboru FEWM.01.01-IZ.00-001/24, priorytet Publiczna infrastruktura naukowo-badawcza, złożył projekt pt. „Utworzenie Centrum Badawczego Klinicznych Nauk Weterynaryjnych na Uniwersytecie Warmińsko-Mazurskim w Olsztynie”- dotyczy inteligentnych specjalizacji Żywność Wysokiej Jakości oraz Zdrowe Życie. • Warmińsko-Mazurska Agencja Rozwoju Regionalnego (WMARR), pełniła funkcję Instytucji Pośredniczącej w zakresie wdrażania działań 1.2 „Działalność B+R+I przedsiębiorstw”, 1.9 „Konkurencyjne i innowacyjne MŚP” oraz 1.12 „Cyfrowe MŚP” FEWiM 2021-27, które rozwijały inteligentne specjalizacje województwa warmińsko-mazurskiego. WMARR ogłosiła 11 naborów wniosków. Łączna wysokość alokacji w ogłoszonych konkursach wynosiła ponad 358 mln zł. W odpowiedzi na konkursy wpłynęły łącznie 782 wnioski. • Kontynuowane było członkostwo Województwa w międzynarodowym stowarzyszeniu pn. Europejska Sieć Współpracy Regionów na rzecz Badań i Innowacji (ERRIN). Do głównych korzyści członkostwa w sieci należy zaliczyć możliwość wymiany wiedzy, dostęp do aktualnych informacji z zakresu programów UE, badań, konkursów, czy możliwość kształtowania polityk europejskich poprzez wspólne przygotowywanie opinii i stanowisk. Zaangażowane w pracę sieci podmioty brały udział w spotkaniach grup roboczych oraz innych organizowanych przez sieć wydarzeniach poświęconych m.in. tematyce: inteligentnej specjalizacji, współpracy międzyregionalnej, dyfuzji innowacji, procesom badawczo-innowacyjnym, dziedzictwu kulturowemu, czy sztucznej inteligencji. Przeprowadzono także spotkanie online, w którym uczestniczyli przedstawiciele zainteresowanych jednostek organizacyjnych województwa oraz reprezentanci Sekretariatu ERRIN. Celem tego wydarzenia było zapoznanie nowo zaangażowanych podmiotów z możliwościami oferowanymi przez sieć oraz z korzyściami wynikającymi z uczestnictwa w jej działaniach. • Funkcjonowało <i>Centrum Popularyzacji Nauki i Innowacji Kortosfera</i> w Olsztynie, gdzie udostępnione były interaktywne wystawy, skomponowane wokół tematów związanych z rolnictwem, żywnością, dietą, zdrowiem, przyrodą i wpływem człowieka na środowisko.
--	---

	Działalność Kortosfery miała za zadanie przyczyniać się do upowszechniania innowacji związanych z IS: „Żywność Wysokiej Jakości” oraz „Zdrowe Życie”.
6. W stosownych przypadkach, działania wspierające transformację przemysłową	<p>„Silny nacisk na kwestie transformacji przemysłowej położony został w Strategii – w szczególności w zakresie Przemysłu 4.0, cyfryzacji oraz gospodarki o obiegu zamkniętym.</p> <p>Wsparcie transformacji regionu w kierunku cyfryzacji, Przemysłu 4.0 oraz GOZ:</p> <ul style="list-style-type: none"> • Ukierunkowanie dofinansowania RPO WiM 2014-2020 m.in. na: TIK, efektywność energetyczną przedsiębiorstw, rozwój kompetencji cyfrowych i przyszłych kadr dla nowoczesnej gospodarki. • Rozwój sieci szerokopasmowej. • Prowadzenie na bieżąco konsultacji z przedstawicielami branży cyfrowej z regionu w celu stymulowania współpracy. • Udział regionalnych parków N-T w projekcie „Pomorski Hub Innowacji Cyfrowych” w ramach Programu Cyfrowa Europa na lata 2021-2027. • Ukierunkowane działania Programu Fundusze Europejskie dla Warmii i Mazur 2021-2027. • Zaangażowanie regionu w prace sieci Dyrektorów Regionów Morza Bałtyckiego (łańcuchy wartości w obszarze biogospodarki obiegu zamkniętego). • Włączenie województwa we współpracę w ramach m.in. Programu Interreg Europe w formie Peer review, której tematem była ocena możliwości wdrożenia gospodarki o obiegu zamkniętym w regionie.” * <p>2024 r. :</p> <p>Kontynuowano działania wspierające transformację przemysłową, poprzez:</p> <ul style="list-style-type: none"> • Program regionalny FEWiM 2021 – 2027 i działalność instytucji pośredniczących odpowiedzialnych za jego wdrożenie w zakresie działań wspierających transformację przemysłową (WMARR, odpowiedzialnej za udzielanie dotacji przedsiębiorcom oraz Banku Gospodarstwa Krajowego, któremu powierzono wdrażanie instrumentów finansowych). • Parki naukowo-technologiczne z Olsztyna i Ełku wzięły udział w projekcie CIR-CO-WAY (Polish-Norwegian way to the circular cooperation in industrial, science and technology parks), którego celem było wspólne wypracowanie strategii wprowadzania GOZ w parkach naukowo-technologicznych w Polsce oraz funkcjonujących w nich przedsiębiorstwach. W ramach projektu parki odbyły wizytę studyjną w Norwegii, której celem była wymiana dobrych praktyk oraz



* Wyciąg z programu regionalnego Fundusze Europejskie dla Warmii i Mazur na lata 2021 – 2027, rozdział 4

	<p>podniesienie kompetencji, a także zwiększenie roli parków naukowo-technologicznych w procesie zielonej transformacji. W trakcie wizyty szczególny nacisk położono na zagadnienia związane z GOZ, co pozwoliło na zdobycie inspiracji do wdrażania rozwiązań wspierających zrównoważony rozwój i ekologiczną transformację. Odwiedzono kluczowe instytucje wspierające innowacyjne podejście do ochrony środowiska i technologii związanych z zieloną transformacją.</p> <ul style="list-style-type: none"> • Olsztyński Park Naukowo-Technologiczny wspólnie z Polską Akademią Nauk oraz Universidade Catolica Portuguesa realizował projekt z programu Horyzont 2020 koncentrujący się na stworzeniu strategii rozwoju, wspierania i wdrażania GOZ w Polsce oraz Portugalii. Inicjatywa miała na celu również wspieranie innowacji oraz wzmocnienie współpracy międzynarodowej pomiędzy start-upami biotechnologicznymi z obu krajów. Projekt zakładał utworzenie programów wsparcia dla młodych firm, w tym dostęp do finansowania, doradztwa technicznego oraz inkubacji biznesowej. • WMARR zorganizowała 4 spotkania i szkolenia dla przedsiębiorców z regionu, poruszających zagadnienia kluczowe dla transformacji przemysłowej, takie jak gospodarka o obiegu zamkniętym, cyberbezpieczeństwo, zrównoważony rozwój i raportowanie ESG. • Elbląski Park Technologiczny prowadził cykliczne spotkania poświęcone tematyce GOZ. Zorganizował również konferencję „Inteligentna Fabryka w Przemysle 4.0” skupiającą się na kluczowych aspektach zielonej transformacji oraz innowacyjnych rozwiązaniach umożliwiających wdrożenie inteligentnych technologii w przedsiębiorstwach. • Powstał działający na terenie województw warmińsko-mazurskiego i mazowieckiego Europejskiego Hubu Innowacji Cyfrowych „WAMA EDIH”, którego głównym celem jest wspieranie małych i średnich przedsiębiorstw (MŚP) oraz sektora publicznego w procesie transformacji cyfrowej, co ma na celu zwiększenie konkurencyjności i poprawę jakości usług biznesowych, z uwzględnieniem zrównoważonego rozwoju i efektywności energetycznej. W 2024 r. prowadzone były głównie zadania informacyjne i rekrutacyjne. We WMARR – który jest jednym z partnerów projektu - działał punkt informacyjny, w którym przedsiębiorcy mogą uzyskać informacje na temat dostępnego wsparcia doradczego w zakresie transformacji cyfrowej. • Województwo współorganizowało konferencję „Innowacyjne rozwiązania wspierające MŚP – rozwiń swoją firmę korzystając z funduszy EU”. Jej głównym tematem była promocja projektu WAMA EDIH, który zapewnia kompleksowe wsparcie mikro, małych oraz średnich przedsiębiorstw w zakresie szeroko rozumianej transformacji cyfrowej. W konferencji wzięło udział blisko 100 przedsiębiorców,
--	---

	<p>którzy reprezentowali m.in. branże wpisujące się w regionalne inteligentne specjalizacje.</p> <ul style="list-style-type: none"> • Uniwersytet Warmińsko-Mazurski, wspólnie z INNOWO i Polską Agencją Rozwoju Przedsiębiorczości, zorganizował dwudniowe warsztaty pn. „Akademia Transformacji Cyrkularnej”. Spotkanie obejmowało prezentacje dobrych praktyk w obszarze Gospodarki o Obiegu Zamkniętym (GOZ) oraz ćwiczenia warsztatowe, podczas których firmy – w kontekście inteligentnych specjalizacji Warmii i Mazur – uczyły się strategii i narzędzi służących implementacji cyrkularnych modeli biznesowych. • Zapewniano ciągłość świadczenia usług dostępu do szerokopasmowego Internetu z wykorzystaniem regionalnej infrastruktury szkieletowo-dystrybucyjnej, której właścicielem jest Województwo. Sieć wykorzystywana była do rozbudowy sieci dostępowych na coraz większym obszarze województwa, a tym samym usługi docierały do coraz większej liczby podmiotów publicznych i prywatnych na terenie całego regionu. Usługi tego typu są jednym z kluczowych czynników rozwoju firm.
<p>7. Środki służące zacieśnieniu współpracy z partnerami spoza danego państwa członkowskiego w obszarach priorytetowych wspieranych w ramach strategii inteligentnej specjalizacji</p>	<p>„Działania dot. współpracy międzynarodowej w obszarze IS m.in:</p> <ul style="list-style-type: none"> • inicjatywy Centrum Obsługi Inwestorów i Eksporterów wspierające współpracę międzynarodową przedsiębiorców IS, w tym m.in. realizacja projektów „Promocja gospodarcza Warmii i Mazur” - edycja 2017+ oraz 2020+; • współpraca w ramach Europejskiej Sieci Współpracy Regionów w Zakresie Badań i Innowacji (ERRIN); • współpraca z IQ-NET; • organizacja spotkań z przedsiębiorcami zagranicznymi w celu promowania potencjału regionu w IS; • działalność Biura Regionalnego w Brukseli w tym w ramach „Dому Polski Wschodniej”; • kooperacja bałtycka (ERB, SUERMB, BLP S3. Sieci Dyrektorów IS RMB); • udział w projektach stymulujących współpracę zagraniczną - Program Interreg Europe 2021-2027 (InnovaSPA 4 Health, Save Rural Retail (SARURE)); • działalność w ramach federacji EUROPARC – sieci działającej na rzecz zachowania i ochrony przyrodniczego i kulturowego dziedzictwa.” * 

* Wyciąg z programu regionalnego Fundusze Europejskie dla Warmii i Mazur na lata 2021 – 2027, rozdział 4

2024 r:

Kontynuowano działania służące zacieśnieniu współpracy poprzez:

- Inicjatywy COIE wspierające współpracę międzynarodową przedsiębiorców IS, w tym m.in. realizacja projektów „Promocja gospodarcza Warmii i Mazur”, w ramach którego odbyły się m. in:
 - Konferencja „Otwarcia na Skandynawię”, która przyciągnęła blisko 100 uczestników. Wśród nich byli przedstawiciele jednostek samorządu terytorialnego i instytucji otoczenia biznesu oraz prawie 60 firm z województwa warmińsko-mazurskiego, a także z Danii, Finlandii i Szwecji. Reprezentowane na wydarzeniu branże wpisywały się w regionalne inteligentne specjalizacje. Celem konferencji było zaprezentowanie potencjału inwestycyjnego i możliwości eksportowych województwa warmińsko-mazurskiego przedsiębiorcom ze Skandynawii, a także umożliwienie wymiany doświadczeń i nawiązania kontaktów biznesowych pomiędzy gośćmi z zagranicy a przedstawicielami biznesu z Warmii i Mazur. Ponadto zespół Enterprise Europe Network z Centrum Współpracy z Otoczeniem Społeczno-Gospodarczym UWM w Olsztynie zorganizował rozmowy B2B pomiędzy firmami zagranicznymi i polskimi. Odbyły się 47 międzynarodowe spotkania z udziałem 9 firm zagranicznych z krajów skandynawskich: 2 z Danii, 5 ze Szwecji i 2 z Finlandii.
 - Konferencja networkingowa „Otwarcia na kraje DACHL”, której celem było umożliwienie przedsiębiorcom z regionu Warmii i Mazur nawiązania aktywnej współpracy gospodarczej z przedsiębiorcami z państw niemieckojęzycznych. W wydarzeniu wzięło udział ponad 60 uczestników, przedstawiceli firm z Warmii i Mazur, w tym reprezentujących branże IS, oraz przedstawiciele firm zagranicznych z Austrii i Niemiec. Wydarzeniem towarzyszącym do konferencji były zorganizowane przez Enterprise Europe Network z Centrum Współpracy z Otoczeniem Społeczno-Gospodarczym UWM w Olsztynie rozmowy B2B pomiędzy firmami zagranicznymi i polskimi. Odbyły się 34 międzynarodowe spotkania z udziałem 7 firm zagranicznych: 4 firmy z Niemiec, 3 firmy z Austrii.
 - Kampania promocyjna w ramach projektu „Promocja gospodarcza Warmii i Mazu 2024+”, w tym promocja w prasie zagranicznej (tradycyjna i online), która sprzyjała zacieśnianiu międzynarodowej współpracy i promocji regionalnych inteligentnych specjalizacji poza granicami Polski.
 - Współpracę COIE z koreańską komórką rządową Korea Agriculture Technology Promotion Agency (KOAT), zajmującą się branżą rolno-spożywczą. Przedstawiciel COIE, wzięł udział w wizycie gospodarczej w Korei Południowej, której celem było zarówno zacieśnienie relacji międzynarodowych, jak i aktywna promocja

	<p>eksportu produktów z sektora żywności wysokiej jakości z województwa warmińsko-mazurskiego.</p> <ul style="list-style-type: none"> • Biuro Regionalne Województwa Warmińsko-Mazurskiego w Brukseli aktywnie wspierało międzynarodową współpracę, koordynując m.in. wizyty studyjne przedstawicieli regionalnych szpitali, podczas których zapoznali się oni z rozwiązaniami w zakresie reformy rynku leków w UE, polityki przeciwnowotworowej (Misja Rak) oraz pozaszpitalnej opieki psychiatrycznej. Odebyły się również spotkania w szpitalach belgijskich (ZAS w Antwerpii), Agencji ds. Odpadów Publicznych Flandrii (OVAM) oraz Dyrekcji Generalnej Komisji Europejskiej ds. Badań i Innowacji. Biuro nawiązało także współpracę z licznymi partnerami zagranicznymi (m.in. Belgian Business Chamber, Flanders Investment and Trade, Luxembourg-Poland Chamber of Commerce), co przyczyniło się do promocji województwa, w tym także jego inteligentnych specjalizacji. • Województwo warmińsko-mazurskie (wraz z partnerami, w tym Uniwersytetem Warmińsko-Mazurskim) aktywnie uczestniczyło w pracach Europejskiej Sieci Współpracy Regionów w zakresie Badań i Innowacji (ERRIN). Sieć zrzesza ponad 120 regionalnych organizacji z 21 krajów europejskich, stwarzając sprzyjające warunki do budowania międzynarodowych partnerstw i konsorcjów projektowych. W ramach ERRIN zorganizowano liczne wydarzenia i spotkania, które koncentrowały się m.in. na rozwoju projektów, współpracy międzyregionalnej, dyfuzji innowacji czy strategiach związanych ze sztuczną inteligencją. Podmioty z województwa uczestniczyły zarówno w spotkaniach tematycznych (np. dotyczących sztucznej inteligencji czy dziedzictwa kulturowego), jak i w sesjach matchmakingowych, służących poszukiwaniu partnerów do wspólnych projektów europejskich. Sieć ERRIN działa także jako partner w inicjatywach unijnych, czego przykładem jest projekt poświęcony adaptacji do zmian klimatycznych pn. „Pathways2Resilience”, w który zaangażowane jest Województwo i Uniwersytet Warmińsko-Mazurski. Dla nowo włączonych jednostek z regionu zorganizowano specjalne spotkanie informacyjne z przedstawicielami Sekretariatu ERRIN, prezentujące korzyści i możliwości wynikające z udziału w pracach Sieci. • Park Naukowo-Technologiczny w Ełku realizował projekt „IOB INSPIRE - współpraca w rozwoju” w ramach którego przewidziano działania, które poprzez współpracę i wymianę doświadczeń z podmiotami otoczenia biznesu (m.in.: European Business and Innovation Centre Network), przyczynią się do rozwoju własnych kompetencji, specjalizacji i profesjonalizacji usług świadczonych przez park na rzecz firm działających w ramach inteligentnych specjalizacji regionu. • Województwo Warmińsko-Mazurskie kontynuowało aktywny udział w pracach Sieci Dyrektorów Inteligentnych Specjalizacji Regionów
--	--

	<p>Morza Bałtyckiego (BSR S3 DN), zrzeszającej dziesięć regionów z Polski, Szwecji, Finlandii, Niemiec i Litwy. Sieć skupia osoby odpowiedzialne za kształtowanie polityki inteligentnych specjalizacji, tworząc przestrzeń do wymiany wiedzy i doświadczeń w zakresie polityki innowacji. Dyskusje i warsztaty przeprowadzone w 2024 r. dotyczyły m.in. przyszłego kształtu polityki spójności po roku 2027, w tym regionalnych dolin innowacji, a także poszukiwania wspólnych obszarów współpracy międzyregionalnej. W efekcie wypracowano wspólne stanowisko BSR S3 DN na temat roli innowacji międzyregionalnych w przyszłych programach unijnych, z uwzględnieniem możliwości finansowania rozwoju inteligentnych specjalizacji (np. Instrument I3).</p> <ul style="list-style-type: none"> • Samorząd Województwa kontynuował współpracę z IQ-NET - programem badawczym i wymiany wiedzy na temat aktualnych tematów związanych z projektowaniem, zarządzaniem, wdrażaniem i ewaluacją programów Polityki spójności. • IRZiBŻ PAN w Olsztynie – w ramach członkostwa w sieci <i>European Percid Fish Culture</i> (EPFC), prowadził działalność promocyjną oraz szkoleniową w zakresie akwakultury ryb okoniowatych w recyrkulowanych systemach akwakulturowych stanowiących nowoczesną metodę produkcji cennych gospodarczo ryb przy zminimalizowanym wykorzystaniu wody słodkiej. Sieć EPFC jest zarządzana przez 3 podmioty sektora naukowego (IRZiBŻ PAN w Olsztynie, University of South Bohemia - Czechy, UNI-MATE - Węgry) oraz agencje rządowe (BIM z Irlandii oraz INAGRO z Belgii). Do sieci należy również 8 podmiotów reprezentujących sektor prywatny związany z intensywną akwakulturą ryb słodkowodnych. • Konsorcjum składające się z Województwa Warmińsko-Mazurskiego oraz Uniwersytetu Warmińsko-Mazurskiego, realizowało projekt w ramach konkursu Pathways2Resilience, współfinansowany z programu Horyzont Europa. Projekt obejmuje obszary związane m.in. z zarządzaniem zasobami wodnymi, użytkowaniem gruntów, systemami żywnościowymi, odbudową ekosystemów i wykorzystaniem rozwiązań opartych na naturze, zdrowiem i dobrostanem mieszkańców. • Naukowcy z IRZiBŻ PAN w Olsztynie aktywnie włączali się w krajowe oraz międzynarodowe inicjatywy służące rozwojowi inteligentnych specjalizacji „Ekonomia wody”, „Żywność wysokiej jakości” i „Zdrowe Życie”. Przykładem jest udział przedstawiciela Instytutu w Zarządzie Komitetu Technicznego i Naukowego Komisji Doradczej ds. Europejskiego Rybołówstwa Śródlądowego i Akwakultury (EIFAAC) działającej przy FAO, wspierającej zrównoważone zarządzanie zasobami wodnymi i gospodarką rybacką. W obszarze „Żywność wysokiej jakości” jeden z naukowców Instytutu uczestniczył w pracach II grupy roboczej (Nowoczesne Rolnictwo, Leśnictwo i Żywność)
--	--

	<p>w ramach Krajowych Inteligentnych Specjalizacji, wpływając na kształtowanie priorytetów rozwojowych na poziomie ogólnopolskim. Jednocześnie inny pracownik Instytutu brał udział w zespole eksperckim Klastra nr 6 (Horyzont Europa), co umożliwia aktywne współtworzenie zakresu tematycznego i oczekiwanych rezultatów kolejnych naborów projektowych w obszarze rolnictwa, żywności i środowiska.</p> <ul style="list-style-type: none"> • Międzynarodowa współpraca IRZiBŻ PAN rozciągała się także na obszary związane z „Żywnością wysokiej jakości” i „Zdrowym życiem” w ramach szeregu projektów i sieci badawczych, takich jak: <ul style="list-style-type: none"> – COST Action PIMENTO (Promoting Innovation of Fermented Foods), którego celem jest promowanie innowacji w zakresie żywności mikrobiologicznej, promującej zdrowie, różnorodność regionalną i lokalną produkcję na różną skalę. – ACRYRED (Reducing acrylamide exposure), międzynarodowej współpracy naukowców w ramach programu COST ACTION która wspiera wiedzę przedstawicieli przemysłu i podkreśla istotę powstawania innowacyjnych produktów przetworzonych z naciskiem na skuteczną minimalizację tworzącego się w żywności akryloamidu, związku rakotwórczego i cytotoksycznego. – Inicjatywy EIT Food, np. udział w spotkaniu sieciującym „Next Bite” w Rzymie). • IRZiBŻ PAN był koordynatorem międzynarodowego projektu „CROSSPATHS” finansowanego z programu Horyzont Europa, który realizowany był wspólnie z partnerami z Portugalii (Katolicki Uniwersytet Portugalski), Estonii (Estoński Uniwersytet Przyrodniczy), Holandii (Wageningen Research Centre) i Francji (Innotrope). Celem działań podejmowanych w projekcie jest m.in. opracowanie wspólnej strategii umiędzynarodowienia oraz uruchomienie programów na rzecz budowania potencjału kadrowego naszych instytucji. • IRZiBŻ PAN wziął udział w spotkaniach sieci FOODForce w Brukseli i Bruggi (Belgia), która zrzesza przedstawicieli 27 instytucji badawczych z całej Europy, które zajmują się tematyką bezpieczeństwa żywności, zdrowego odżywiania i zrównoważonego rozwoju systemów żywnościowych. W czasie spotkań opracowywano rekomendacje dla Komisji Europejskiej w kontekście polityki B+R+I zawartej w 10. Programie Ramowym UE. • Wystawiono stoisko promocyjne Warmii i Mazur oraz polskiej sieci miast Cittaslow (luty-marzec 2024) podczas wydarzenia pn. Bike Brussels w Brukseli - promocja żywności regionalnej, w tym pochodzącej od członków sieci Dziedzictwo Kulinarne Warmia Mazury), atrakcji turystycznych regionu oraz współpraca w tym zakresie z Domem Polski Wschodniej Brukseli.
--	--

Wykaz skrótów

B2B	business-to-business, relacji występujące pomiędzy przedsiębiorstwami
BSR S3 DN	Sieci Dyrektorów Inteligentnych Specjalizacji Regionów Morza Bałtyckiego
COIE	Centrum Obsługi Inwestorów i Eksporterów
CP 1	Cel Polityki 1
EIT FOOD	Wspólnota Wiedzy i Innowacji w obszarze żywności
EPFC	European Percid Fish Culture - sieci w zakresie europejskiej hodowla ryb okoniowatych
ERB	Euroregion Bałtyk
ERRIN	Europejska Sieć Współpracy Regionów w Zakresie Badań i Innowacji
ESG	Ochrona środowiska (Environmental), dbanie o społeczeństwo (Social) i prowadzenie ładu korporacyjnego (Corporate Governance)
FEWiM 2021-2027	Fundusze Europejskie dla Warmii i Mazur na lata 2021-2027
GOZ	Gospodarka o obiegu zamkniętym
IOB	Instytucje Otoczenia Biznesu
IRZiBŻ	Instytut Rozrodu Zwierząt i Badań Żywności PAN w Olsztynie
IS	Inteligentne specjalizacje
KPO	Krajowy Plan Odbudowy
MŚP	Mikroprzedsiębiorstwa oraz małe i średnie przedsiębiorstwa
NCBR	Narodowe Centrum Badań i Rozwoju
N-T	Naukowo – technologiczny
PAN	Polska Akademia Nauk
RPO RPO WiM 2014-2020	Regionalny Program Operacyjny Województwa Warmińsko-Mazurskiego na lata 2014-2020
SUERMB	Strategia UE dla regionu Morza Bałtyckiego
SWOT	Strengths (mocne strony firmy), Weaknesses (słabe strony), Opportunities (szanse) i Threats (zagrożenia)
TIK	Technologie informacyjno-komunikacyjne (ang. Information and Communication Technologies)
UE	Unia Europejska
UWM	Uniwersytet Warmińsko-Mazurski
WMARR	Warmińsko-Mazurska Agencja Rozwoju Regionalnego
WUP	Wojewódzki Urząd Pracy